

ISIS-MS-Cxx66

ISIS-MS-TS-Cxx66

ISIS-MS-PMCxx66



Kurzanleitung

Ausführliche Montage- und Betriebsanleitungen finden Sie auf www.milesight.de

Stand: Oktober 2023

Distribution und Copyright: FRS GmbH & Co. KG
Technische Änderungen, Druckfehler und Irrtümer vorbehalten.

Der Umwelt zuliebe finden Sie ausführliche Anleitungen in digitaler Form auf www.milesight.de

Sicherheitshinweise

Bitte beachten Sie die separat beiliegenden Informationen.

Zugangsdaten und Aktivierung

Standard IP-Adresse: 192.168.5.190 **Standard Benutzername: admin**
Die Kamera muss für den Betrieb zuerst aktiviert werden. Hierzu müssen Sie der Kamera beim ersten Start ein sicheres Passwort vergeben.

Passwort hier eintragen:

Falls keine Aktivierung erforderlich ist, lautet das Standard-Passwort entweder **admin** oder **123456**.

Passwortverlust: Bearbeiten Sie die Sicherheitsfragen, die bei Verlust des Passworts alle beantwortet werden müssen. Andernfalls ist über die Reset-Taste ein Zurücksetzen der Kamera auf Werkseinstellungen möglich.

Falls die Standard IP-Adresse zum Beispiel von einem DHCP-Server geändert wurde, können Sie die IP-Adresse mit der Software **[Smart Tools]** finden. **[Smart Tools]** können Sie auf www.milesight.com herunterladen.

Updates

Es empfiehlt sich vor der Inbetriebnahme, Rekorder und Kamera auf den neuesten Firmwarestand zu bringen. Sie finden die Firmware auf: www.milesight.com -> **Support** -> **Download Center**
Wichtig ist die Ziffer am Anfang der Firmware-Version. Sie steht für das Modell und muss mit der Firmware-Version Ihres Geräts übereinstimmen. Die Ziffer am Ende steht für den Firmwarestand. Die Ziffern dazwischen sind nicht relevant.

Bedienungsanleitung und Downloads

Ausführliche Anleitungen: www.milesight.de
Software, Tools und Updates: www.milesight.com

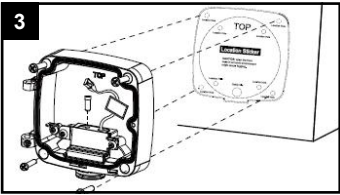
Installation



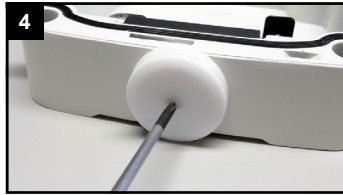
Schrauben ein wenig lösen und schwarze Platte schwenken.



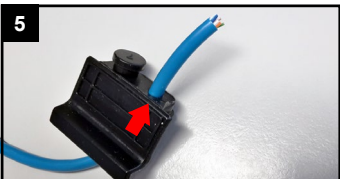
Kabel in die Box einführen und Box an Wand oder Decke montieren.



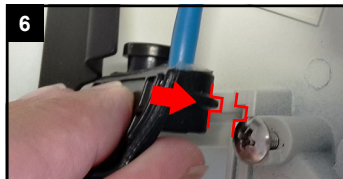
Anschlussbox befestigen.



Optional kann man auch ein kleines Loch zur unteren Kabeleinfuhr stechen.



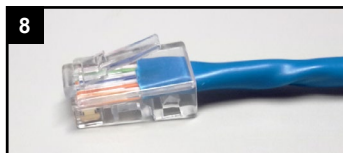
Je nach Kabelumfang einen der beiden Propfen herausnehmen und Kabel durchziehen.



Dichtung wieder einsetzen.



Schwarze Platte zurückschwenken und festschrauben.



RJ45 Stecker befestigen.

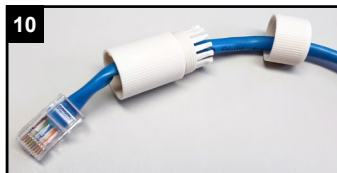


Kamera an Box befestigen.

Variante A mit Anschlusskabel:
Weiter mit Schritt 20.



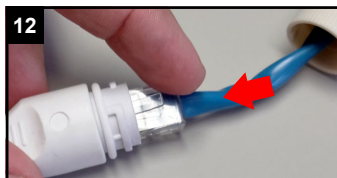
Variante B direkter Anschluss:
Schritte 10 bis 16 überspringen und Kabel direkt verbinden



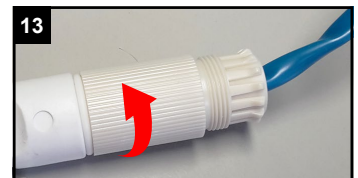
Verschraubung und Schraubbolzen über das Kabel ziehen.



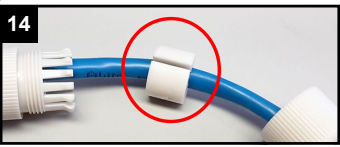
O-Ring auf Netzwerkbusse am Kabel der Kamera setzen.



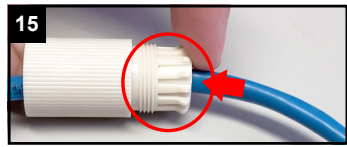
Beide Netzwerkkabel verbinden.



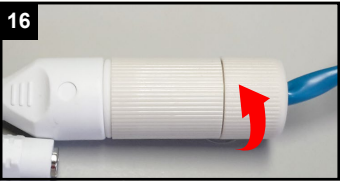
Schraubbolzen festziehen.



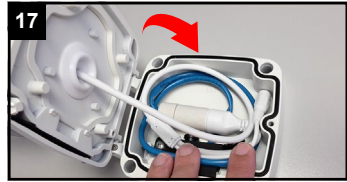
14 Kabel durch den seitlichen Schlitz in die Dichtung pressen.



15 Dichtung in den Schraubbolzen pressen.

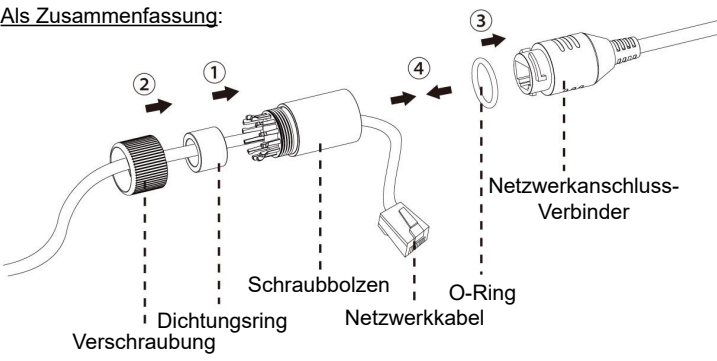


16 Verschraubung festziehen.



17 Verkabelung vollständig in die Box legen und Deckel schließen.

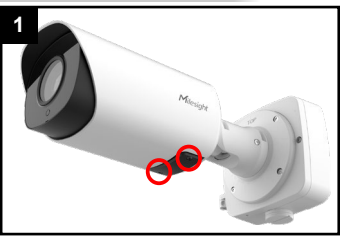
Als Zusammenfassung:



18 Schraube festziehen.

WICHTIG: Prüfen Sie, ob alle Dichtungen korrekt aufliegen und ob alle Öffnungen und Kabeleinführungen sicher verschlossen sind, sodass keine Feuchtigkeit in die Anschlussbox eindringen kann.

Kartenslot und Reset



1 Schrauben an unterer schwarzer Abdeckung lösen.



2 Derunter befindet sich ein Kartenslot. Dieser ist je nach Modellvariante für microSD Speicherkarten oder für Nano SIM

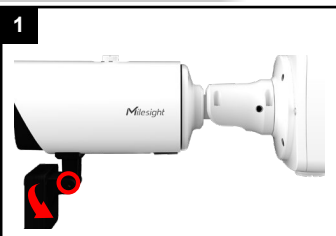


3 Für Reset: Fünf Sekunden lang die Taste gedrückt halten.

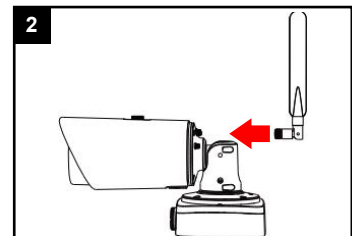


4 Abdeckung wieder festschrauben.

Optionale Varianten



1 Radar-Modul: zum neigen bei Bedarf Verschraubung etwas lösen.



2 5G: Antennen von hinten an SMA-Buchsen der Kamera festschrauben.

Kamera ausrichten



1 Die hier markierte Verschraubung am Wandarm mit zwei bis drei Umdrehungen lockern. Nicht komplett lösen. Gegebenenfalls Schraube ein wenig eindrücken.



2 Richten Sie die Kamera in die gewünschte Position aus und ziehen Sie die Verschraubung wieder fest.

Ihr Kundendienst

Bei technischen Fragen, Wartungen oder Störungen wenden Sie sich bitte an Ihren Fachhändler.

Firma: _____

Tel: _____

Mobil: _____

Fax: _____

Email: _____

Hinweise zur Entsorgung

Entsorgen Sie das Gerät am Ende seiner Lebensdauer gemäß den geltenden gesetzlichen Bestimmungen und Vorschriften.

Bitte beachten Sie hierzu die separat beiliegenden Informationen.

Wir wünschen Ihnen nun viel Spaß mit Ihrem Produkt.

Ausführliche Montage- und Betriebsanleitungen: www.milesight.de

Software, Tools und Updates: www.milesight.com